

1 – REFERENCES :

Directive Européenne 2014/34/UE
NF EN 13463-1, NF EN 13463-5

2 – MARQUAGE :



3 – INSTRUCTIONS D'UTILISATION :

Nos équipements sont prévus pour une utilisation en atmosphères explosives en présence de gaz et/ou de poussières :

groupe II, catégorie 2, G (zone 1) ou GD (zone 21),

dans la gamme des températures ambiantes comprises
entre - 25°C et + 60°C

S'assurer de la compatibilité entre les indications figurant sur la plaque signalétique, l'atmosphère explosive présente, la zone d'utilisation, et les températures ambiantes et de surface.

3.1 - Mise en service et Installation :

L'installation doit être réalisée par du personnel qualifié.
- Vérifier l'état du matériel (après stockage)
- Tous perçages supplémentaires ou modifications sont proscrits.

3.2 - Utilisation :

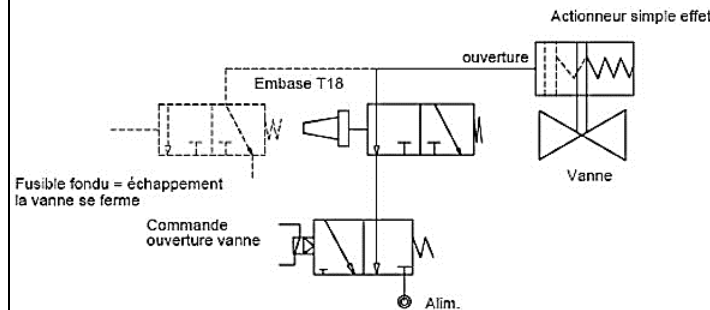
Le matériel type Embase de Liaison est une interface entre un distributeur et un actionneur pneumatique.
L'embase 502 est une interface entre un actionneur 1/4 tour et un interrupteur de position permettant de transformer le mouvement rotatif de l'actionneur en mouvement linéaire.

3.3 – Montage et démontage :

➤ **Embase T-- :**

- ✓ Assemblage :
 - Placer les joints fournis avec l'embase
 - Fixer l'embase avec les vis fournies
- ✓ Branchement :
 - Installer les raccords pneumatiques
 - Raccorder

Schéma de principe de l'embase T18, avec fusible eutectique :



NE PAS DEMONTER SOUS PRESSION

➤ **Embase 502 :**

- ✓ Assemblage à l'interrupteur de position :
 - Placer les joints fournis avec l'embase
 - Fixer l'embase avec les vis fournies
- ✓ Assemblage à l'actionneur :
 - Placer l'ensemble interrupteur/embase sur l'actionneur
 - Aligner l'axe de l'embase sur l'axe de l'actionneur
 - Fixer l'ensemble à l'actionneur

➤ **Mise à la masse :**

Le matériel doit être relié à la masse, soit directement, soit par l'intermédiaire des matériels sur lesquels il est monté.

3.4 – Maintenance :

Cette vérification doit être effectuée au moins une fois par an :
- Les composants extérieurs et les joints ne doivent pas être endommagés
- Les vis de fixation doivent être correctement serrées
- La lubrification des pièces mobiles doit être vérifiée et, le cas échéant, de la graisse doit y être appliquée.
- Un nettoyage régulier doit être effectué afin d'empêcher toute formation de poussière.

3.5 – Réparation :

Les réparations ne peuvent être effectuées que par le fabricant ou par du personnel autorisé par le fabricant lui-même.

4 – CARACTERISTIQUES :

Température maximale de surface :
- T6 → 85°C ou T5 → 100°C

Température maximale Air comprimé :
- Tmax air = 40°C

L'air comprimé du réseau pneumatique doit être sec et sans présence de poussière.

5 – CONDITIONS SPECIALES ET LIMITATIONS D'UTILISATION :

Les gammes de température ambiante d'utilisation doivent être vérifiées sur la plaque signalétique et respectées.

Les équipements reliés aux embases de liaisons doivent être d'un type certifié, selon les exigences de la directive 2014/34/UE (ATEX). Le niveau de protection le plus bas des différents équipements définira le niveau de protection de l'ensemble et devra être respecté.